



windpark
nijmegen-betuwe

STEEK ENERGIE IN EIGEN MOLENS



Investeer nu in Windpark Nijmegen-Betuwe

Let op!
Geen AFM-toezicht.
Geen vergunning- en prospectusplicht.



Investeer nu in Windpark Nijmegen-Betuwe

Doe je mee?

Heb je belangstelling om te investeren in windenergie? Wil je samen met andere inwoners van Nijmegen en omgeving werken aan duurzame energie? Dan is coöperatie WindpowerNijmegen iets voor jou. Wellicht ben je al lid of zelfs actief binnen de coöperatie.

Als lezer van deze brochure heb je belangstelling voor het aanschaffen van een of meerdere windaandelen. Je vraagt je misschien af of het verstandig is te investeren in Windpark Nijmegen-Betuwe en je wilt weten wat het oplevert en welke risico's je loopt. In deze brochure informeren wij je over ons project en over hoe je mee kunt doen.

WindpowerNijmegen wil eigenaar worden van Windpark Nijmegen-Betuwe. Als je als lid van de coöperatie één of meerdere windaandelen koopt, word je - samen met andere leden - eigenaar van het windpark. Een investering waarmee je bijdraagt aan het opwekken van duurzame energie en waarmee je profiteert van de opbrengsten. Ook organiseren we in samenwerking met het Nijmeegse energiebedrijf Huismerk Energie dat je straks zelf elektriciteit uit het windpark kunt afnemen.

Als alles volgens plan verloopt wordt er begin 2016 gestart met de bouw van vier windturbines. Naar verwachting wordt het windpark eind 2016 opgeleverd.

Pas nadat de SDE⁺ subsidie is verkregen zal worden gevraagd daadwerkelijk te investeren.

Investeren is nooit zonder risico, ook daar gaan we in deze brochure op in, zoals in een financiële bijsluiter. Lees deze brochure en het reglement zorgvuldig door voordat je besluit mee te doen. De coöperatie geeft geen financieel advies, daarvoor verwijzen we naar een persoonlijk adviseur.

1 juli 2015

Bestuur coöperatie WindpowerNijmegen

Inhoud

1	HET PROJECT	1
1.1	Windpark Nijmegen-Betuwe	
1.2	Projectorganisatie	
1.3	De coöperatie WindpowerNijmegen	
1.4	Windpark Nijmegen-Betuwe BV	
2	NIJMEEGS WINDAANDEEL	6
2.1	Procedure	
2.2	Kenmerken Nijmeegs Windaandeel	
2.3	Rendementen	
3	FINANCIËLE KENMERKEN WINDPARK NIJMEGEN-BETUWE	10
3.1	Financiën en kosten	
3.2	Opbrengst en inkomsten	
3.3	Omzet	
3.4	Dividend	
4	RISICO'S	14
4.1	Rendementsprognose	
4.2	Risicofactoren	
5	SAMENWERKENDE PARTIJEN	18

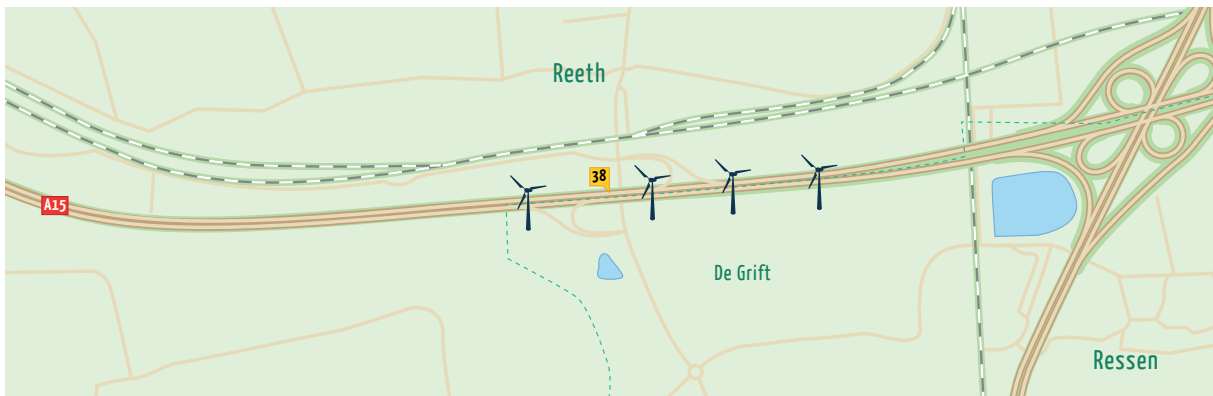
BIJLAGE: PARTICIPATIETEGLEMENT

1 Het project

1.1 Windpark Nijmegen-Betuwe

Nijmegen wil in 2045 een energieneutrale stad zijn. Ons windpark draagt bij aan deze ambitie. We beginnen met de bouw van vier windturbines. In een later stadium komt er mogelijk een vijfde windturbine bij. Het windpark kan met vier windturbines ruim 7.000 huishoudens in Nijmegen en omgeving van duurzaam opgewekte elektriciteit voorzien.

De windturbines zijn straks te vinden in de Waalsprong, de nieuwe Nijmeegse wijk ten noorden van de rivier De Waal. De locatie bevindt zich ten zuiden van de A15 tussen het knooppunt Ressen tot even voorbij de afslag Elst (afslag 38). De masthoogte van de windturbines is 99 meter en de totale hoogte (inclusief de wiek) is 149 meter. Windturbinefabrikant Lagerwey levert de windturbines (type L100-2.5MW). De elektriciteit wordt geleverd aan het openbare elektriciteitsnet. Het Nijmeegse energiebedrijf Energie Trading Company (ETC) zal de elektriciteit van ons kopen. ETC is gelieerd aan Huismerk Energie.



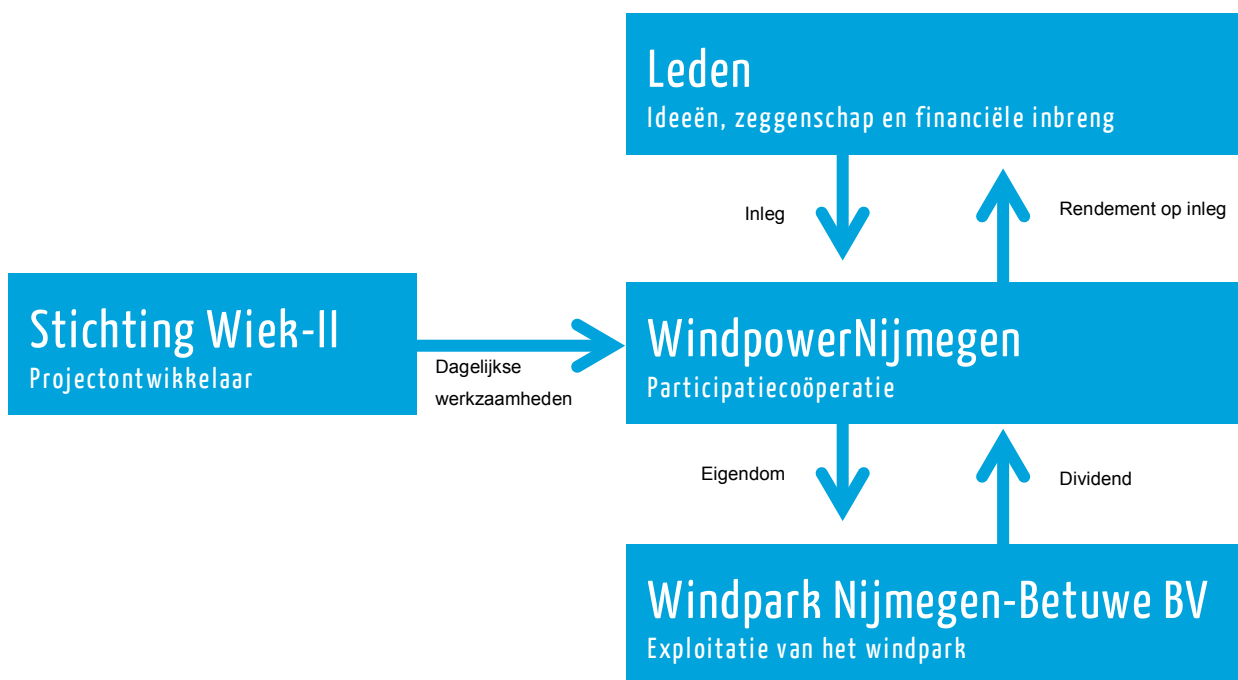
Er is een onherroepelijk bestemmingsplan voor het windpark. Ook is de omgevingsvergunning definitief, hiertegen kan nog wel beroep worden aangetekend. Op 15 juli 2015 sluit de beroepstermijn en uiterlijk zes maanden later moet het project door de rechter zijn behandeld.

Op dit moment zijn we in afwachting of we de benodigde productiesubsidie van de centrale overheid toegekend krijgen, deze subsidie Stimulering Duurzame Energieproductie (SDE) is nodig voor een rendabele exploitatie van het project.

Een beroepsprocedure of het later verkrijgen van de SDE-subsidie kan leiden tot vertraging in de realisatie van het project.

1.2 Projectorganisatie

Centraal in het project staat de coöperatie WindpowerNijmegen. De coöperatie bestaat sinds 2013 en wordt bijgestaan door de professionele ontwikkelstichting Wiek-II. Wiek-II houdt zich bezig met de dagelijkse projectontwikkeling en werkt nauw samen met het bestuur van de coöperatie. De exploitatie van het windpark wordt ondergebracht in de projectvennootschap Windpark Nijmegen-Betuwe BV.



1.3 De coöperatie WindpowerNijmegen

Coöperatie WindpowerNijmegen U.A. is de uitgevende instelling van de participaties. WindpowerNijmegen is een coöperatie met uitgesloten aansprakelijkheid. De coöperatie bestaat uit een bestuur en leden en heeft op dit moment geen werknemers in dienst. Op de coöperatie is Nederlands recht van toepassing.

Naam	Coöperatie WindpowerNijmegen
Rechtsvorm	Coöperatie met uitgesloten aansprakelijkheid
Datum eerste inschrijving kamer van koophandel	17 mei 2013
Registratienummer kamer van koophandel	57958734
BTW-nummer	NL8528101B01
Adres	Fransestraat 2 6524 JA Nijmegen Nederland
Telefoonnummer:	(024)6792498
Emailadres	info@windparknijmegenbetuwe.nl
Website	www.windparknijmegenbetuwe.nl

Coöperatieve gedachte

Als lid van de coöperatie kun je meepraten en beslissen over belangrijke ontwikkelingen in het project. Je hebt stemrecht. Iedereen, jong en oud, is welkom als lid.

WindpowerNijmegen is een lokaal initiatief. Het overgrote deel van de leden is afkomstig uit de regio Nijmegen. Daarnaast werken we zoveel mogelijk samen met lokale bedrijven en organisaties. Er is geen grote energiemaatschappij betrokken bij het project. Leden brengen geld bijeen om zo samen eigenaar te worden van het windpark.

Het windpark is geen einddoel. De coöperatie wil in de toekomst meer duurzame energieprojecten mogelijk maken. Dit doen we door een fonds op te richten, het Fonds Duurzame Energie Nijmegen. Een deel van de inkomsten uit het windpark wordt aan dit fonds afgedragen. Vanuit dit fonds willen we andere projecten in de regio Nijmegen starten.

Ledenaantal groeit snel

Sinds de oprichting in 2013 zijn bijna 1000 mensen lid geworden van WindpowerNijmegen. Vanaf half april 2015 voeren we campagne en is het ledenaantal meer dan verdubbeld. Onze campagne loopt tot 25 juli 2015. Iedereen die zich aanmeldt als lid vóór deze datum stellen we in staat één of meerdere windaandelen af te nemen.

Autoriteit financiële markten

Het totaalbedrag van de uitgifte aan windaandelen is maximaal €2 miljoen. Deze uitgifte ter waarde van €2 miljoen is vrijgesteld van de prospectusplicht van de AFM (Autoriteit Financiële Markten). Vrijstelling geldt als het gaat om een uitgifte met een totale waarde onder de €2,5 miljoen (art. 53 lid 1 Vr WFT). Deze brochure is dan ook geen Prospectus in de zin van de Wet Financieel Toezicht.

1.4 Windpark Nijmegen-Betuwe BV

Eigen vermogen

WindpowerNijmegen heeft op 6 mei 2015 de vennootschap Windpark Nijmegen-Betuwe BV opgericht. Binnen de structuur van deze vennootschap verricht WindpowerNijmegen haar operationele activiteiten. De vennootschap sluit contracten af en zorgt voor de financiering van het project. Als de windturbines straks draaien houdt de BV zich bezig met het financieel en technisch beheer.

De vennootschap heeft minimaal €1,5 miljoen aan eigen vermogen nodig om het project te kunnen financieren. Om dit bedrag bijeen te krijgen geeft de vennootschap aandelen uit met een totale waarde van maximaal €2 miljoen, het doelkapitaal. Deze aandelen worden aangeboden aan de coöperatie. De coöperatie investeert haar door windaandelen bijeengebrachte vermogen vervolgens in Windpark Nijmegen-Betuwe BV. Hieraan voorafgaand laat WindpowerNijmegen onafhankelijke controles uitvoeren op de juridische en financiële betrouwbaarheid van het project.

Het Innovatie en Energiefonds Gelderland (IEG), met PPM-Oost, als fondsmanager financiert een deel van het project (zie hoofdstuk 3). Een klein deel van de investering is eigen vermogen in de vennootschap. Volgens planning treedt IEG op 1 augustus 2015 toe als aandeelhouder in de projectvennootschap. IEG zal gedurende vijf jaar 5% van de aandelen bezitten. Daarna neemt de projectvennootschap deze aandelen terug.

Doel van de investering is dat de coöperatie op termijn, na het uittreden van IEG, enig aandeelhouder en daarmee eigenaar van het windpark wordt. De vennootschap keert dividend uit aan de coöperatie. De coöperatie keert hieruit rendement uit aan de windaandeelhouders.

Bestuur van de projectvennootschap

Naar verwachting in november 2015 wordt een bestuurder voor de vennootschap benoemd. Tot die tijd wordt de vennootschap bestuurd door de Stichting Wiek-II. In augustus 2015 wordt een Raad van Commissarissen (RvC) geïnstalleerd die zal toezien op het bestuur van de vennootschap. Eén van de commissarissen wordt aangesteld door WindpowerNijmegen, één door IEG en gezamenlijk wordt de derde commissaris benoemd. Het dagelijks bestuur van de vennootschap en de RvC leggen verantwoording af aan de aandeelhouder, de coöperatie WindpowerNijmegen.

Technisch en financieel beheer van het project wordt uitbesteed aan gespecialiseerde partijen. Het financieel beheer ligt bij het Nijmeegse accountantskantoor BgH. Het technische beheer wordt in het najaar van 2015 aanbesteed aan kwalificerende partijen.

2 Nijmeegs windaandeel

2.1 Procedure

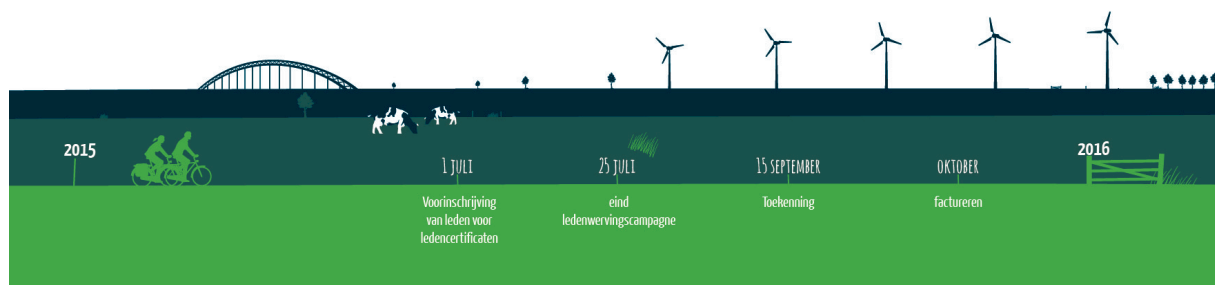
WindpowerNijmegen geeft participaties uit, uitsluitend aan haar leden. Zo'n participatie noemen we een Nijmeegs windaandeel. Iedereen die lid is vóór 25 juli 2015 kan één of meerdere windaandelen kopen.

Als je lid wordt na 25 juli 2015 kun je je slechts voor één windaandeel inschrijven. Alleen als er na 15 september 2015 nog windaandelen over zijn, kom je dan in aanmerking voor meer windaandelen.

De inschrijving voor Nijmeegse windaandelen loopt van 1 juli 2015 tot 15 september 2015. Als lid ontvang je een uitnodiging per e-mail om via onze website aan te geven hoeveel windaandelen je wil aanschaffen.

Na afloop van de inschrijfperiode en nadat de SDE⁺ is toegekend vindt de definitieve toewijzing van de windaandelen plaats. Bij overinschrijving verdelen we de windaandelen volgens artikel 2.4 van het participatiereglement. Bij definitieve toewijzing dient de betaling binnen veertien dagen plaats te vinden.

Mocht de SDE+ dit jaar niet aan ons worden toegekend dan informeren we je hierover en wordt de inschrijving tijdelijk gestopt. In dat geval zal in 2016 opnieuw een aanvraag gedaan worden voor de SDE+. We vragen je in dat geval om een herbevestiging van de inschrijving.



2.2 Kenmerken Nijmeegs Windaandeel

Eén windaandeel kost € 250. Het maximum aantal windaandelen waar een lid voor kan inschrijven is 80. Met een windaandeel neem je een aandeel in de coöperatie. Het gaat dus niet om een lening. Op een aandeel wordt jaarlijks rendement uitgekeerd, je krijgt je inleg niet terug. De windaandelen zijn beperkt verhandelbaar, dat wil zeggen dat de coöperatie het verhandelen van windaandelen faciliteert, maar de windaandelen niet terugneemt (zie ook het participatiereglement). Voor minderjarigen geldt dat zij op hun eigen naam lid kunnen worden en een windaandeel kunnen afnemen. Een ouder of voogd moet in dat geval goedkeuring verlenen en is vertegenwoordiger voor de minderjarige in de coöperatie.

Op het moment dat je één of meer windaandelen afneemt, ga je een participatieovereenkomst met WindpowerNijmegen aan. De overeenkomst geldt gedurende de looptijd van het project. Deze looptijd is gelijk aan de levensduur van de windturbines, naar verwachting tenminste twintig jaar (als de levensduur in de praktijk korter of langer is, is dat volledig voor eigen risico van de investeerder). Meer informatie over de windaandelen vind je in het bijgevoegde participatiereglement.

2.3 Rendementen

Prognose

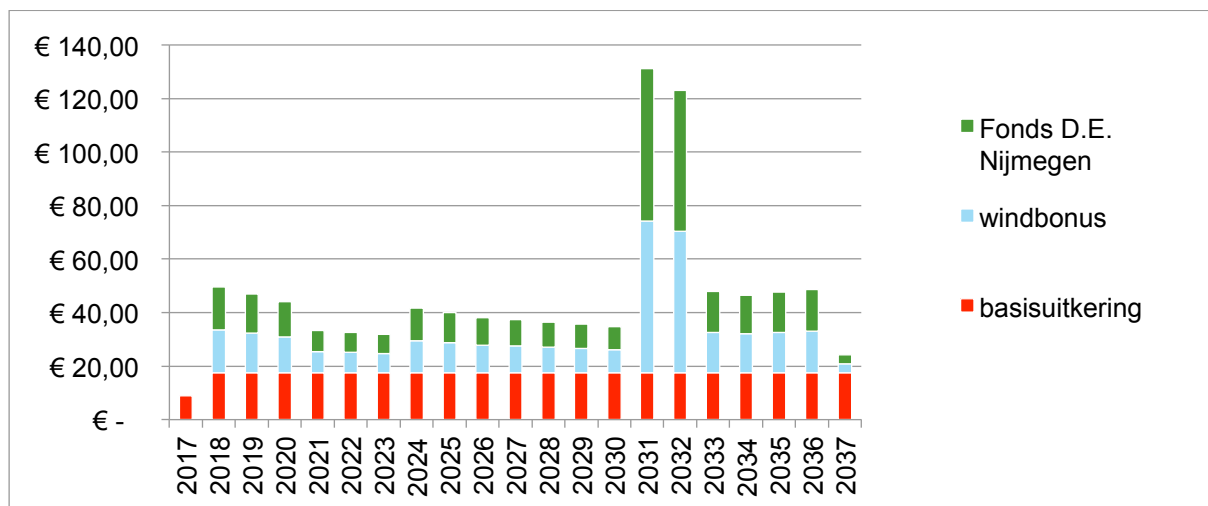
Met een windaandeel deel je in de opbrengst van het windpark. Elk jaar wordt er rendement op een windaandeel uitgekeerd. Afhankelijk van de wind is het rendement in het ene jaar hoger dan in het andere. Voor het project is een rendementsprognose gemaakt. Deze prognose is gebaseerd op de te verwachten dividenden op een windaandeel gedurende de looptijd van het project. De prognose is gebaseerd op een aantal factoren. De belangrijkste zijn het langjarige windaanbod in Nijmegen-Noord, een schatting van de toekomstige hoogte van de elektriciteitsprijs en de verwachte kosten voor het aantrekken van vreemd vermogen. We kunnen kortom geen garanties bieden omtrent te realiseren rendement. Om toch een beeld te schetsen van de verwachte rendementen is naast een gemiddeld verwachtingsscenario (P50) een ondergrens bepaald die met een kans van 90% gehaald wordt (P90).

Fonds Duurzame Energie Nijmegen

Het rendement op de investering is voor ons meer dan alleen financieel rendement. Coöperatie WindpowerNijmegen wil bijdragen aan het omschakelen naar een duurzame energievoorziening in Nijmegen. De coöperatie keert daarom een deel van het ontvangen dividend niet uit als rendement, maar reserveert dit voor het Fonds Duurzame Energie Nijmegen. Dit doen we alleen in de jaren dat het uit te keren rendement uitkomt boven de 7% van de inleg. Het uit te keren rendement boven de 7% wordt in dat geval 50/50 verdeeld tussen de windaandeelhouders (windbonus) en het fonds. De verwachte bijdrage vanuit het project aan het Fonds Duurzame Energie Nijmegen is in totaal €2,5 miljoen over de gehele looptijd van het project. De exacte wijze waarop de uitkering van rendement wordt bepaald is vastgelegd in artikel 4 van het participatiereglement.

Verwachte inkomstenstromen

In onderstaande grafiek zie je de te verwachten inkomstenstromen en de verdeling per windaandeel per jaar in het verwachtingsscenario (P50).



Toelichting: De inkomstenstroom is gebaseerd op een financieel model. In dit model zijn vrijwel alle variabelen verwerkt. De te verwachten inkomstenstromen uit het project zijn in de eerste operationele jaren van het project beperkt. Dit komt met name door de financieringslasten die vooral in de eerste vijf jaar zwaar drukken op de rendementen. Na veertien jaar zijn er geen financieringslasten meer, maar nog wel SDE-inkomsten. Ook vallen dan verschillende reserveringen uit het project vrij. De inkomsten van de projectvennootschap pieken in die jaren. In de laatste vijf jaar van het project zijn de inkomsten gelijk aan de waarde van de elektriciteit die wordt verkocht.

Verdeling van de vrije kasstroom

Na aftrek van de operationele kosten keert Windpark Nijmegen-Betuwe BV een jaarlijks fluctuerend dividend uit aan WindpowerNijmegen. Het uitgekeerde dividend wordt als volgt verdeeld:

1. Administratiekosten voor de coöperatie worden ingehouden (€ 5.000 a € 10.000 per jaar, de coöperatie legt jaarlijks ter goedkeuring aan de Algemene Ledenvergadering een begroting voor).
2. Als alle Nijmeegse windaandelen zijn uitgegeven (8.000 Nijmeegse windaandelen = € 2.000.000) wordt de eerste € 140.000 verdeeld over de windaandeelhouders en wordt tot € 17,50 per windaandeel uitgekeerd. Dit kan minder zijn wanneer het rendement op de inleg in dat jaar minder is dan 7%.
3. Dividendinkomsten boven de € 140.000 worden 50/50 verdeeld
 - a. 50% wordt uitgekeerd als windbonus aan de windaandeelhouders en,
 - b. 50% wordt gereserveerd in het Fonds Duurzame Energie Nijmegen.

Uitkering per windaandeel

De uitkering per windaandeel varieert van jaar tot jaar. De levensduur van het project is tenminste twintig jaar. Dit is ook de te verwachten periode voor uitkeringen op een windaandeel. In onderstaande tabel is de verwachte uitkering per windaandeel weergegeven in het zogenaamde verwachtingsscenario (50% overschrijdingskans) en het zekerheidsscenario (90% overschrijdingskans).

Per windaandeel	P50 (verwacht scenario)	P90 (zekerheidsscenario)
Investing	€ -250	€ -250
Uitkering:		
1. Basisuitkering (per windaandeel)	€ 363	€ 359
2. Afdracht Duurzaam Energie Fonds	€ 311	€ 224
3. Windbonus op een windaandeel	€ 311	€ 224
Totaal uitgekeerd door windpark per aandeel	€ 985	€ 806
Totaal, na 20 jaar uitgekeerd per windaandeel aan aandeelhouders	€ 674	€ 583
Rendement op windaandeel over de levensduur van het project (20 jaar)	10,3%	8,3%

3 Financiële kenmerken Windpark Nijmegen-Betuwe

Als alles volgens plan verloopt start de bouwfase van het project in het eerste kwartaal van 2016. Gedurende negen maanden zal gewerkt worden aan de bouw van de windturbines en de netinpassing. Naar verwachting wordt het windpark eind 2016 opgeleverd. Op dat moment start de operationele fase.

De technische levensduur van het windpark is tenminste twintig jaar. Dit is ook de looptijd van de grondovereenkomsten. De afschrijftermijn van het project is vijftien jaar.

In de eerste fase van het project worden vier windturbines gebouwd. Een vijfde windturbine is gepland op deze locatie. Als deze is vergund en we ook voor deze turbine een SDE-subsidie toegekend hebben gekregen, kunnen we ook deze windturbine bouwen.

3.1 Financiën en kosten

Investing

De geraamde investering voor vier turbines in het project bedraagt €14,8 miljoen. Deze investering omvat de windturbines, civiele en elektrische werken en de inpassing in het distributienetwerk. Daarnaast betreft het voorbereidingskosten en kosten voor de financiering van het project.

De belangrijkste uitgaven zie je in de onderstaande tabel:

Component	Leverancier	Aandeel in investering
Windturbines	Lagerwey	68,1%
Netinpassing	Liander	3,2%
Civiele werken	Aanbesteding in Q3 2015	7,8%
Elektrische werken	Aanbesteding in Q3 2015	2,3%
Vorbereidingskosten	Gemeente Nijmegen/Wiek-II	13,9%
Financiering	Nog te bepalen	4,7%

Het grootste deel van de investering wordt geleend bij een (groene) bank en het Innovatie en Energiefonds Gelderland, een fonds van de regionale investeringsmaatschappij. Het IEG leent geld aan het project dat in betalingszekerheden is achtergesteld aan het vreemd vermogen, een zogenaamde achtergestelde lening. Voor deze leningen is het bezit van circa 10% eigen vermogen (\approx €1,5 miljoen) nodig.

	Bijdrage in de vorm van	Omvang
Windpark Nijmegen-Betuwe BV	Eigen vermogen	€1,5 tot max €2 miljoen
Investerings- en innovatiefonds Gelderland	Eigen vermogen en Achtergestelde lening	Maximaal €2,5 miljoen
Bank	Vreemd vermogen	Circa €12 miljoen

Operationele kosten

Om ervoor te zorgen dat het windpark tijdens de hele levensduur (tenminste twintig jaar) goed presteert moet de vennootschap kosten maken. Deze kosten betreffen de pachtvergoeding, de onderhoudscontracten, het financieel en technisch beheer, de transportdiensten en de verzekeringen.

Daarnaast vinden we goed nabuurschap belangrijk. Dit geven we vorm door een jaarlijkse uitkering aan een omgevingsfonds. Deze uitkering is onderdeel van de operationele kosten. De besteding van dit bedrag zal in overleg met de omgeving worden vastgesteld. Zo kan optimaal rekening gehouden worden met wensen die in het gebied leven.

Gedurende de looptijd van het project zijn de operationele kosten €12,1 miljoen en wordt er €2,1 miljoen belasting (vennootschapsbelasting en onroerendezaakbelasting) betaald. De operationele kosten en de belastingen worden betaald uit de opbrengsten van het windpark.

3.2 Opbrengst en inkomsten

Opbrengst

De opbrengst van een windpark is gelijk aan het product van de elektriciteitsproductie en de waarde van de opgewekte elektriciteit (opbrengst = product maal prijs).

Het windaanbod op de locatie bepaalt in belangrijke mate de opbrengst. Hoewel windaanbod van jaar tot jaar varieert, kan er wel een langjarig gemiddelde worden vastgesteld. Een meetmast registreert sinds april 2012 de hoeveelheid wind op de locatie. De data zijn door Ecofys omgezet naar een langjarige meetreeks. De verwachte langjarig gemiddelde productie (=P50) van het Windpark Nijmegen-Betuwe is 6.238 MWh per windturbine per jaar. Vier windturbines produceren gemiddeld over de looptijd van het project 24.950 MWh per jaar. De gemiddelde minimale opbrengst die met een kans van 90% elk jaar wordt gehaald (P90) is 21.430 MWh per jaar.

Inkomsten

Windpark Nijmegen-Betuwe BV heeft drie bronnen van inkomsten:

Verkoop van elektriciteit

De vennootschap verkoopt de stroom uit het windpark aan Energie Trading Company (ETC). ETC is een onderdeel van het Nijmeegse Huismerk Energie. Huismerk Energie verkoopt de elektriciteit vervolgens aan particuliere klanten. ETC en Windpark Nijmegen-Betuwe BV zijn contractueel overeengekomen dat ETC de elektriciteit uit het project koopt tegen de marktwaarde voor windenergie.

SDE⁺-bijdrage

De vennootschap heeft op 29 mei 2015 SDE⁺-subsidie aangevraagd voor het project. De SDE⁺-subsidie is een overheidsbijdrage voor het opwekken van duurzame energie uit het programma Stimulering Duurzame Energieproductie. Indien SDE⁺ toegekend wordt, ontvangt de vennootschap vanaf de oplevering van de bouw gedurende vijftien jaar een bijdrage uit dit programma. De hoogte van de bijdrage is afhankelijk van de daadwerkelijk jaarlijks geproduceerde elektriciteit en de gemiddelde waarde van de Nederlandse elektriciteitsbeurs APX. De maximale SDE⁺-bijdrage per jaar is €1,15 miljoen.

Groencertificaten

Met elke 1.000 kWh duurzaam opgewekte elektriciteit verdient de vennootschap een groencertificaat. ETC neemt de groencertificaten af en zet ze door aan Huismerk Energie. Zo is de door Huismerk Energie aan particulieren verkochte elektriciteit traceerbaar naar Windpark Nijmegen-Betuwe. De inkomsten voor het project zijn €1,60 per groencertificaat.

3.3 Omzet

Er zijn twee scenario's in de financiële analyse doorgerekend. Enerzijds is er het scenario van de verwachtingswaarde (P50)– het P50-scenario. Op basis van het gemeten windaanbod is dit de te verwachten gemiddelde opbrengst per jaar. Anderzijds is er het scenario waarin de onzekerheden in het project negatief worden verwerkt. De kans dat het project de omzet in dit scenario haalt of overschrijdt is 90% - het P90-scenario.

	Verwachtingswaarde	Zekerheidsscenario
	P50-scenario	P90-scenario
Opbrengst [MWh/jaar]	24.950	21.430
Verkoop elektriciteit [€]	1.070.256	919.262
Waarde groencertificaten [€]	47.586	40.872
Bijdrage SDE+	1.154.553	1.154.553
Omzet per jaar [€/jaar]	2.297.345	2.136.117

Na toekenning van de SDE+-bijdrage beschikt het project gedurende vijftien jaar over een zo goed als gegarandeerde omzet, die slechts wordt beïnvloed door het windaanbod.

Vanaf het vijftiende jaar is de omzet afhankelijk van het windaanbod en de elektriciteitsprijs.

3.4 Dividend

Windpark Nijmegen-Betuwe BV keert dividend uit aan WindpowerNijmegen. Vanaf de start van de operationele fase gebeurt dit jaarlijks na het afsluiten van het jaar. Elk jaar worden in het tweede kwartaal de jaarcijfers van het voorafgaande jaar vastgesteld. De jaarcijfers vormen de basis voor het uit te keren dividend. De BV keert al het beschikbare dividend uit aan WindpowerNijmegen.

Aan de hand van gegevens over omzet, belastingen, exploitatiekosten en afbetalingen van leningen is een prognose van de dividenduitkering over de levensduur van het project gemaakt. De rendementsbepaling voor de windaandelen (zie hoofdstuk 2) is op deze prognose gebaseerd.

4 Risico's

Een investering is nooit zonder risico. Dat geldt ook voor dit project. De belangrijkste risico's beschrijven we hieronder. Met name wanneer risico's zich gelijktijdig voordoen kunnen er financiële problemen ontstaan. Dit kan leiden tot een situatie waarin het voorspelde rendement niet (volledig of tijdig) kan worden uitgekeerd. In geen geval is er sprake van juridische aansprakelijkheid van de coöperatie of windaandeelhouders.

4.1 Rendementsprognose

Het project is financieel zo ontworpen dat de kans dat het in financiële problemen kan raken beperkt is. Het uitgangspunt in dit ontwerp is het P90-opbrengstscenario. De kans is minimaal 90% dat dit scenario wordt gehaald of wordt overschreden.

De prognose van het rendement is bepaald op basis van een uitgebreid financieel model. Dit model is opgesteld door financieel adviseur Rebel en geverifieerd door accountantskantoor BgH.

Twee belangrijke factoren die van invloed zijn op het te behalen rendement zijn op dit moment (1 juli 2015) nog onzeker.

Ten eerste zijn de voorwaarden waaronder de banken geld lenen aan het project nog niet bekend. Het gaat dan met name om de rente waartegen geleend wordt. ASN en Rabobank hebben een intentieverklaring afgegeven voor het financieren van het project. In de huidige prognose is aangenomen dat de rente niet hoger wordt dan 3,5% met een rentevaste periode van veertien jaar. Indicatieve aanbiedingen van de banken geven aan dat deze condities gehaald worden.

Ten tweede is het nog onzeker of we de vijfde turbine kunnen realiseren. Het eigen vermogen van maximaal €2 miljoen is voldoende om zonder extra uitgifte van windaandelen ook deze windturbine te realiseren. Financiering vindt dan plaats door de leningen van de bank en IEG te verhogen. Als we de vijfde windturbine echter niet kunnen bouwen heeft het project teveel eigen vermogen. In samenspraak met de bank kan het eigen vermogen in het project worden teruggebracht, er zal dan een extra uitkering worden gedaan.

De impact van zowel de financieringscondities als de vijfde turbine zijn conservatief ingeschat in het financieel model.

4.2 Risicofactoren

Bouwfase

De coöperatie brengt eigen vermogen in het project. Bij het aangaan van de verplichtingen wordt eerst het eigen vermogen ingezet, voordat de middelen van IEG en de bank worden gebruikt. Dit betekent dat het volledige eigen vermogen tijdens de bouwfase risicovol wordt ingezet. De risico's tijdens de bouwfase zijn met name faillissement van een van de bouwende partijen (Lagerwey, civiele of elektrotechnische aannemer). In geval van een faillissement zal het project door een andere partij worden afgebouwd. Hiermee zijn kosten gemoeid. Daarnaast zal het project in dat geval vertraging oplopen.

Windklimaat

Niets zo veranderlijk als het weer

Ofschoon ons klimaat stabiel is, is het weer dat niet altijd. Zo wisselt ook de hoeveelheid wind op de plek van het windpark. Het windklimaat op de locatie is nauwkeurig in beeld gebracht. Hierdoor is het mogelijk de te verwachten opbrengst met een redelijke zekerheid vast te stellen. Deze opbrengst is 24.950 MWh per jaar en voor 90% is zeker dat er elk jaar meer dan 21.430 MWh elektriciteit geproduceerd wordt.

Dit zijn echter langjarig gemiddelde voorspellingen. De hoeveelheid wind per jaar varieert. Zolang een windluw jaar gevolgd wordt door een jaar met veel wind is er niets aan de hand. Een probleem kan ontstaan op het moment dat een aantal slechte windjaren elkaar opvolgen. Dit risico is inherent aan het investeren in een windparkproject.

Elektriciteitsmarkt

SDE⁺

De kostprijs voor het opwekken van elektriciteit met behulp van windturbines is hoger dan de huidige prijzen op de elektriciteitsmarkt. Om toch een rendabele exploitatie te realiseren subsidieert de overheid de productie van duurzame energie met een productiesubsidie, de Stimulering Duurzame Energieproductie (SDE⁺).

Op 29 mei 2015 is voor Windpark Nijmegen-Betuwe een aanvraag voor een SDE⁺-subsidie ingediend. Als de SDE⁺ wordt toegekend ontvangt het project gedurende vijftien jaar elk jaar voor de maximaal 18.400.000 kWh van geproduceerde elektriciteit €0,1125/kWh. Deze €0,1125 is opgebouwd uit twee componenten, namelijk de marktprijs voor elektriciteit en een bijdrage vanuit de SDE⁺-subsidie.

Het later verkrijgen van de SDE-subsidie kan leiden tot vertraging in de realisatie van het project.

De marktprijs voor elektriciteit wordt bepaald op de Nederlandse stroombeurs, de APX. Deze fluctueert per uur. Voor de SDE⁺ bijdrage wordt echter gekeken naar het gemiddelde van deze APX over een jaar.

De inkomstenstromen worden afgedekt door de SDE⁺ subsidie. Deze subsidie vult de prijs voor elektriciteit op de stroombeurs (APX) aan tot €0,1125/kWh. Indien de APX-prijs daalt, wordt er meer SDE⁺ subsidie uitgekeerd, indien de APX-prijs stijgt minder. De koppeling tussen de SDE⁺ beschikking en APX-prijs biedt een hoge mate van zekerheid dat de inkomsten in principe voor vijftien jaar op hetzelfde niveau blijven. In de SDE⁺ regeling is een budgetplafond ingebouwd. Als de prijs van de APX hieronder komt, zal vanuit de SDE de daling niet verder vergoed worden. Een daling onder dit minimum is voor risico van de vennootschap. Dit minimum is bepaald op €0,037/kWh. De SDE⁺-bijdrage is dan maximaal, namelijk €0,0755/kWh. Indien de APX-prijs langdurig onder de bodemprijs van €0,037/kWh blijft, dalen de prognoses voor het project. Een meerjarige APX-prijs onder de €0,037/kWh kan daarom financiële gevolgen hebben.

Lage elektriciteitsprijzen in combinatie met windluwe jaren

Als in een jaar de energieprijs daalt onder de €0,037/kWh en het windaanbod onder de P90 zakt, is er voldoende buffer aanwezig in het project om dit op te vangen. Wel zal in een dergelijk jaar de dividenduitkering aan WindpowerNijmegen laag zijn. Ook is het mogelijk dat er in zo'n jaar in het geheel geen dividenduitkering plaatsvindt.

De buffer is echter beperkt. Indien deze combinatie zich een aantal jaren achter elkaar voordoet komt het project in financiële problemen. Het kan voorkomen dat er in dat geval een aantal jaren achter elkaar geen of weinig dividend wordt uitgekeerd. De rendementsprognose komt dan onder druk te staan. Aan de coöperatie zal niet worden gevraagd bij te springen indien het project langdurig onder financiële druk staat. Er zijn geen garanties gegeven van WindpowerNijmegen aan de projectvennootschap Windpark Nijmegen-Betuwe.

De elektriciteitsprijs na jaar 15

De levensduur van het project is tenminste twintig jaar, hierop is ook het rendement gebaseerd. De financiering van het project loopt veertien jaar. De laatste zes operationele jaren zijn er geen financieringslasten meer. Maar de laatste vijf jaar is er ook geen bijdrage meer vanuit de SDE+. De inkomsten van het project worden dan volledig bepaald door de waarde van elektriciteit. In de financiële prognose van het project is uitgegaan van een elektriciteitsprijs die gelijk is aan de prijs op de beurs in 2015.

ETC/Huismerk Energie

De elektriciteit uit het windpark wordt afgenomen door Energie Trading Company (ETC), een Nijmeegs energiebedrijf. ETC verkoopt de elektriciteit in de regio Nijmegen via het merk Huismerk Energie. In de energiesector zijn ETC en Huismerk Energie kleine ondernemingen. De kans op faillissement wordt doorgaans hoger geacht voor kleinere ondernemingen. Mocht dit voorvallen dan is het in de Nederlandse energiehandel goed mogelijk om op korte termijn een nieuwe afnemer te vinden.

Lagerwey windturbines

Lagerwey

Lagerwey behoort tot de pioniers van de Nederlandse windsector. Lagerwey heeft inmiddels bewezen betrouwbare *state of the art* direct-drive windturbines te kunnen bouwen en beheren. In 2006 is Lagerwey Wind Systems van start gegaan met de ontwikkeling en productie van de voorlopers van het L100 -2.5MW type. Sindsdien heeft Lagerwey windturbines verkocht in Nederland, India, Turkije en Finland. Ook financieel staat het bedrijf er goed voor. Toch valt een faillissement nooit uit te sluiten. Contractueel is vastgelegd dat in het geval van een faillissement Windpark Nijmegen-Betuwe BV toegang krijgt tot het ontwerp en de software, om zo het onderhoud onder te kunnen brengen bij een andere firma.

Verzekeringen

Al meer dan 40 jaar draaien er in Nederland windturbines. De technische kwaliteit van de windturbines is steeds beter geworden. Er bestaat echter altijd een risico dat een windturbine niet naar behoren presteert of zelfs helemaal niet meer functioneert. Met Lagerwey zijn contractueel afspraken gemaakt over de beschikbaarheid (>97%) en de technische prestaties van de windturbines. Indien deze garanties niet worden gehaald zal Lagerwey het windpark compenseren voor de geleden schade. In het geval Lagerwey echter niet kan voldoen aan deze compensatieverplichting kan dit invloed hebben op het uit te keren rendement.

Windpark Nijmegen-Betuwe BV is met windturbinefabrikant Lagerwey een verzekeringsprogramma overeengekomen. In dit Lagerwey Turbine Care programma (LTC) is een aantal verzekeringen (machinebreuk en bedrijfsschade) opgenomen die het windpark behoeden voor inkomstenderving als de windturbines door externe oorzaken, zoals bliksem, brand, storm of storing van het elektriciteitsnet langdurig buiten bedrijf zijn.

Faillissement Windpark Nijmegen-Betuwe BV

In geval van een faillissement van Windpark Nijmegen-Betuwe BV worden eerst wettelijk preferente schuldeisers, zoals de bank en de belastingdienst terugbetaald. Indien er nog financiële middelen voorhanden zijn uit de boedel wordt dit uitgekeerd aan WindpowerNijmegen.

5 Samenwerkende partijen



Izzy Projects



Ontwikkelstichting Wiek-II - is verantwoordelijk voor de voorbereiding van het project. De stichting wordt bestuurd door de directeur van de Gelderse Natuur en Milieufederatie (GNMF), de directeur van Izzy projects en de voorzitter van de coöperatie WindpowerNijmegen. Izzy projects en de GNMF brengen kennis, kunde en ervaring in. Binnen Izzy projects is vijftien jaar ervaring beschikbaar in de voorbereiding en realisatie van windprojecten. De GNMF voert sinds veertig jaar campagnes. Waar nodig huurt de stichting aanvullende kennis in bij specialisten.

Hekkelman - is het Nijmeegs advocaten- en notarissenkantoor dat op verzoek van Wiek-II of WindpowerNijmegen het project ondersteunt met juridisch of notarieel advies.

BgH - is de huisaccountant van Coöperatie WindpowerNijmegen en de projectvennootschap Windpark Nijmegen-Betuwe.

Gemeente Nijmegen - In de beginfase van het project heeft de gemeente het project maximaal ondersteund door kwartiermakersgelden te lenen, het bestemmingsplan door de procedure te leiden en de kosten voor het eerste jaar van de meetcampagne voor te schieten.

Daarnaast heeft de gemeente Nijmegen twee rollen in het project. De gemeente is de eigenaar van de gronden waarop de windturbines worden gebouwd en verleent een recht van opstal voor maximaal 23 jaar. Daarnaast is de gemeente bevoegd gezag in het handhaven van de vergunning voor het project gedurende de exploitatie.

Innovatie en Energiefonds Gelderland - richt zich onder andere op de financiering van innovatieve Gelderse MKB-bedrijven, die actief zijn op duurzame energievoorziening. IEG participeert in het project door een kleine deelneming en een achtergestelde lening, gezamenlijk voor maximaal € 2,5 miljoen.

Energy Trading Company BV - is de afnemer van de in het windpark opgewekte elektriciteit. Windpark Nijmegen-Betuwe BV en ETC hebben een langjarige afspraak, vastgelegd in een afnamecontract. ETC is een onderdeel van Huismerk Energie. Voor windaandeelhouders die elektriciteit uit het windpark willen afnemen faciliteert Huismerk Energie de verkoop van elektriciteit uit het project.

Lagerwey Wind Systems BV - zal de windturbines van het type L100-2.5MW fabriceren, transporteren en bouwen. Hiertoe hebben Windpark Nijmegen-Betuwe BV en Lagerwey een koopovereenkomst gesloten.

Lagerwey onderhoudt de windturbines gedurende een periode van vijftien jaar. Partijen zijn dit overeengekomen in het Lagerwey Turbine Care (LTC) pakket. Onderdeel van de LTC zijn ook de verzekeringen tegen bedrijfsschade.

Green Trust Consultancy - is de partij die in opdracht van Windpark Nijmegen-Betuwe BV de bouw van het project zal begeleiden en er zorg voor draagt dat het project gebouwd wordt conform afspraken met Lagerwey en andere betrokken aannemers.

Pondera - heeft voor het windpark de milieu effectrapportage (MER) opgesteld en de vergunningsaanvraag begeleid. Pondera is een adviesbureau in de windsector met focus op projectvoorbereiding.

Rebel - is de financieel adviseur van Wiek-II. Rebel heeft het financieel model voor het project opgesteld en ondersteunt Wiek-II in de financiering van het project.

Ecofys - heeft de meetcampagne uitgevoerd, de data verwerkt en uiteindelijk een opbrengstvoorspelling gemaakt voor de elektriciteitsproductie van het project.

Bijlage : Participatiereglement

1. Participatiereglement Coöperatie WindpowerNijmegen U.A. ten behoeve van het project Windpark Nijmegen-Betuwe

Goedgekeurd door de Algemene Ledenvergadering van de Coöperatie WindpowerNijmegen U.A. op 24 juni 2015

Inhoud

Artikel 1: Omvang Participatie	2
Artikel 2: Participaties op naam en stemrecht	2
Artikel 3: Participatieregister	3
Artikel 4: Uitkering	3
Artikel 5: Overdraagbaarheid	4
Artikel 6: Beëindiging en opzegging door WPN	4
Artikel 7: Aansprakelijkheid	4
Artikel 8: Administratie	5

Begrippen

- WindpowerNijmegen of afgekort WPN: de Coöperatie WindpowerNijmegen U.A.
- Windpark Nijmegen-Betuwe BV of afgekort Windpark BV: de besloten vennootschap die door WPN is opgericht en in stand wordt gehouden om het project Windpark Nijmegen-Betuwe te exploiteren en daarvoor als risicodragers op te treden.
- Bestuur: het bestuur van de Coöperatie WindpowerNijmegen U.A.
- Lid: een lid van WPN en afnemer van één of meer Participaties.
- Ledenvergadering: een vergadering van Leden.
- Participatie: de kapitaalleg van een lid ten behoeve van het Windpark Nijmegen-Betuwe.
- Participatieregister: register van de leden en hun participaties.
- Bank: Rabobank, Triodos Bank of ASN Bank.
- Fonds Duurzame Energie Nijmegen of afgekort Fonds: een in te richten financiële reserve van WPN, die bedoeld is voor de ontwikkeling van nieuwe duurzame energieprojecten in de omgeving.

Artikel 1: Omvang Participatie

1. Elke Participatie bestaat uit een nominaal bedrag van €250 (zegge: tweehonderdvijftig euro) en is niet deelbaar.
2. Er worden geen emissiekosten in rekening gebracht noch ingehouden op een participatie.
3. Iedere Participatie vertegenwoordigt dezelfde rechten en plichten.
4. WPN geeft maximaal 8.000 (zegge: achtduizend) Participaties uit met een totale waarde van €2.000.000 (zegge: twee miljoen euro). Het uiteindelijke aantal uit te geven participaties wordt bepaald door het bestuur van WPN.
5. De Participaties worden door WPN uitsluitend aangewend ten bate van een deelneming in Windpark Nijmegen-Betuwe BV.
6. De Participaties worden aangegaan voor onbepaalde tijd, met inachtneming van het in de artikelen 5 en 6 bepaalde.

Artikel 2: Participaties op naam en stemrecht

1. Leden van WPN worden vanaf 1 juli 2015 in staat gesteld om door inschrijving aan te geven hoeveel Participaties ze wensen te verwerven.
2. Uitsluitend leden van WPN zijn vanaf een door het Bestuur te bepalen datum (naar verwachting 15 september 2015) gerechtigd tot het nemen van Participaties.
3. Het aantal Participaties per lid bedraagt bij uitgifte minimaal één (ofwel €250) en maximaal tachtig (ofwel €20.000).
4. Leden die na 24 juli 2015 lid worden, hebben in elk geval recht op één participatie. Alleen wanneer na de in lid 2 van dit artikel genoemde datum nog participaties over zijn, kunnen deze leden in aanmerking komen voor meerdere participaties.
5. Na sluiting van de inschrijving, genoemd in lid 1 van dit artikel, wordt vastgesteld hoeveel Participaties leden daadwerkelijk mogen verwerven, waarbij het uitgangspunt is dat de Participaties over een zo groot mogelijk aantal leden wordt verdeeld. Bij overinschrijving (inschrijving voor meer dan het aantal Participaties waartoe besloten is) zal 'aftopping' worden toegepast bij de leden die voor de hoogste aantallen Participaties hebben ingeschreven.¹
6. Het bedrag van de Participatie(s) wordt op eerste verzoek van WPN – door middel van een factuur – door het desbetreffende lid van WPN gestort op de door WPN aangegeven bankrekening bij de Bank. Deze rekening blijft geblokkeerd totdat financiering van het project Windpark Nijmegen-Betuwe rond is en met de bouw van het Windpark kan worden begonnen.

¹ Allen die zich ingeschreven hebben, krijgen in een eerste ronde 1 participatie toegewezen. Vervolgens krijgen in een tweede ronde allen, die voor ten minste twee participaties hebben ingeschreven een tweede participatie toegewezen. Vervolgens krijgen in een derde ronde allen, die voor ten minste drie participaties hebben ingeschreven, een derde participatie toebedeeld. Dat gaat zo door tot het moment bereikt wordt waarop het aantal resterende participaties niet toereikend is om alle inschrijvers een additionele participatie toe te kennen (d.w.z. als $N_i > K - \sum_{i=1}^{i-1} N_i$, waarbij N_i het aantal leden is dat voor ten minste i participaties heeft ingeschreven en K het totaal aantal te vergeven participaties is). Het resterende aantal participaties wordt dan toegekend aan de inschrijvers in de volgorde waarin de inschrijvingen zijn binnengekomen. Wanneer onduidelijkheid bestaat over de volgorde van binnenkomst worden de resterende participaties in alfabetische volgorde van de namen van de inschrijvers toegekend.

7. Indien de Ledenvergadering vaststelt, dat de bouw van Windpark Nijmegen-Betuwe niet van start gaat, wordt het gestorte vermogen zo spoedig mogelijk teruggestort aan de Participatiehouders.
8. Na ontvangst van de storting, genoemd in lid 6 van dit artikel, wordt de Participatie geregistreerd in het Participatieregister en ontvangt het Lid een door WPN rechtsgeldig getekend Participatiebewijs.
9. De Participaties worden op naam van het Lid geregistreerd in het Participatieregister.
10. Ieder Lid heeft ongeacht het aantal Participaties dat hij/zij bezit één stem op een Ledenvergadering.
11. Een minderjarig Lid kan uitsluitend vertegenwoordigd worden door zijn/haar wettig vertegenwoordiger.
12. Een wettig vertegenwoordiger van twee of meer minderjarige leden kan in een Ledenvergadering maximaal één stem uitbrengen voor alle minderjarige Leden die hij/zij vertegenwoordigt.

Artikel 3: Participatieregister

1. WPN draagt zorg voor een Participatieregister.
2. In het Participatieregister worden van iedere Participatiehouder de naam, het adres, de geboortedatum, het bankrekeningnummer en bij rechtspersonen het nummer waaronder de rechtspersoon bij de Kamer van Koophandel staat ingeschreven, opgenomen onder vermelding van het aantal Participaties en de specificaties die van belang zijn voor een juiste voldoening door WPN aan haar verplichtingen tegenover de Participatiehouders. Deze gegevens mogen door WPN niet voor andere doeleinden worden gebruikt.
3. WPN geeft een Participatiehouder op zijn verzoek inzage in alle gegevens die in het register over zijn persoon en zijn Participatie zijn opgenomen.
4. De Participatiehouder informeert WPN over wijzigingen in zijn/haar persoonlijke gegevens.

Artikel 4: Uitkering

1. Jaarlijks keert WPN de van Windpark BV ontvangen dividenden, verminderd met gemaakte kosten voor de ledenadministratie, het participatieregister, de jaarlijkse accountantscontrole en de binnen een door de ALV vastgestelde begroting gemaakte overige kosten, uit aan de Leden en het Fonds Duurzame Energie Nijmegen met inachtneming van het bepaalde in lid 2 en 3 van dit Artikel.
2. Elke Participatie geeft het Lid recht op een aandeel naar rato van zijn/haar inleg in de in lid 1 van dit artikel genoemde uit te keren dividenden.
3. Indien de ontvangen dividenden 7% ofwel €17,50 per Participatie overschrijden wordt de volgende kasstroomwaterval per Participatie gehanteerd:
 - a. 7% over €250 wordt uitgekeerd aan de Participatiehouder;
 - b. de overige dividenden worden 50/50 verdeeld over het Fonds Duurzame Energie Nijmegen en de Participatiehouder.
4. De Participatiehouder heeft geen recht op een aanvullende uitkering in een opvolgend jaar of jaren indien de 7% in een bepaald jaar niet wordt gehaald.
5. Beslissingen over de aanwending van het Fonds worden op voorstel van het Bestuur van WPN genomen op een Ledenvergadering, waarop dit onderwerp geagendeerd staat.

6. Uitbetalingen van de in lid 1 van dit artikel genoemde dividenden vinden plaats binnen één maand na vaststelling van de jaarrekening van WPN. Deze vaststelling moet geschieden binnen negen maanden na afloop van het betreffende kalenderjaar.
1. Bij minderjarigen bepaalt de wettig vertegenwoordiger naar welk bankrekeningnummer de betalingen door WPN dienen te worden verricht. Vanaf het moment van meerderjarig zijn kan een voorheen minderjarig lid zich schriftelijk tot het bestuur van WPN wenden met het verzoek om het bankrekeningnummer te wijzigen.
2. Liquide middelen zullen door WPN met maximale opzegtermijn van één maand worden aangehouden op een depositorekening van Bank.

Artikel 5: Overdraagbaarheid

1. Participaties zijn overdraagbaar aan Leden of aan (rechts)personen, die nog geen Lid zijn, door de overdraging schriftelijk kenbaar te maken aan het bestuur van WPN. Aan het overdragen van participaties zijn overschrijvingskosten van €25 per transactie verbonden. De nieuwe eigenaar ontvangt hiervoor een factuur van WPN. De nieuwe eigenaar wordt automatisch lid van de coöperatie WindpowerNijmegen, voor zover hij/zij dat nog niet was. Het oorspronkelijke Participatiebewijs vervalt. De koper of begunstigde ontvangt een nieuw Participatiebewijs, nadat de overschrijvingskosten zijn ontvangen.
2. Bij overdracht van een Participatie, als genoemd in lid 1, treedt de nieuwe Participatiehouder in de rechten van de vorige. Indien een persoon of rechtspersoon alle in zijn/haar bezit zijnde participaties overdraagt aan een andere (rechts)persoon, verliest eerstgenoemde (rechts)persoon tevens het lidmaatschap van WPN.
3. WPN zal verkoop faciliteren door vraag en aanbod bij elkaar te brengen, bijvoorbeeld door hiervoor een plek op de website in te richten.
4. WPN is niet verplicht participaties terug te nemen.

Artikel 6: Beëindiging en opzegging door WPN

1. Participaties kunnen door WPN worden opgezegd als de exploitatie van het project Windpark Nijmegen-Betuwe stopt. De verwachting is dat het project een levensduur zal hebben van ongeveer 20 jaar (met een uitloop van 5 jaar tot totaal 25 jaar, indien de turbines nog in een goede technische staat verkeren).
2. WPN kan zijn deelneming in Windpark BV niet beëindigen of overdragen zonder toestemming van een ledenvergadering die met dat doel is bijeengeroepen.
3. Binnen zes maanden na de opzegging of beëindiging of overdracht worden eventueel resterende dividenden zoals genoemd in artikel 4, lid 1 uitgekeerd. De bepalingen in artikel 4 ten aanzien van de uitbetalingen zijn van toepassing.

Artikel 7: Aansprakelijkheid

1. WPN is bij uitsluiting van anderen aansprakelijk voor de uitkeringsverplichtingen van de uitgegeven Participaties.
2. De Leden zijn niet aansprakelijk voor de schulden van WPN, noch tijdens hun lidmaatschap noch later, noch voor een tekort ingeval van ontbinding of gerechtelijke vereffening.

3. De leden van het bestuur van WPN zijn, behoudens de beperkingen door de wet gesteld bij wanbestuur, niet aansprakelijk voor de schulden van WPN, noch tijdens hun bestuurslidmaatschap noch later, noch voor een tekort ingeval van ontbinding of gerechtelijke vereffening.

Artikel 8: Administratie

1. WPN kan de uitbetaling van de in artikel 4, lid 1 genoemde dividenden evenals de ledenadministratie en het Participatieregister laten verzorgen door derden.
2. Leden ontvangen elk jaar vóór 1 maart een waardestaat van de Participaties ten behoeve van hun inkomstenbelastingen.
3. De coöperatie is gerechtigd om te vragen om bewijsstukken bij inschrijving in het participatieregister (identiteitsbewijs, uittreksel KvK) en bij wijziging van het bankrekeningnummer waarop de dividenden worden uitgekeerd.